

pour l'organisation des collections. Les dons de collections diverses — animaux naturalisés, oiseaux, insectes, plantes, fossiles, minéraux — seront bien accueillis.

Une séance consacrée aux champignons de printemps aura lieu courant mars (consulter les bulletins de mars).

PARTIE SCIENTIFIQUE

GROUPE DE COURS

Séance du 8 Janvier 1924

Le Jaseur de Bohême à Ranchal (Rhône)

Par M. le Dr LHERITIER

Le Dr LHERITIER présente deux oiseaux tués à Ranchal (Rhône), la semaine précédente.

Il s'agit du Jaseur de Bohême (*Bombycilla garrula* L.).

Cet oiseau, originaire des forêts de Scandinavie, apparaît en France à intervalles irréguliers. Il vient dans nos régions chassé par les grands froids des pays du Nord et séjourne réuni en petites bandes.

Peu sauvage, il se laisse tuer facilement et les deux exemplaires que nous possédons là faisaient partie d'une bande de 6 ou 8, dont 4 ont été tués et portés au marché de Cours par les chasseurs dans le but de les vendre pour l'alimentation. Ils ont été heureusement achetés par notre collègue M. BILLOX qui possède les deux autres.

De forme assez lourde, un peu moins gros qu'une grive, leur plumage est des plus agréables. La plus grande partie du corps, d'un gris roussâtre ; la tête possède une huppe de couleur jaune roux ; deux fines bandes noires partent de l'angle du bec et passent au-dessus des yeux ; les ailes sont noires, leurs extrémités tachées de jaune et l'extrémité des petites plumes se terminant par un prolongement d'un rouge vif ; le croupion est gris et les sous-caudales d'un jaune d'ocre ; queue noire, tachée de bandes jaunées à l'extrémité.

Le dernier passage dans la région, plus important que celui de cette année, était de 1913.

J'en ai tué quelques sujets en 1902.

Il serait bon qu'on nous signale les captures de ces oiseaux dans toute la France.

SÉANCE GÉNÉRALE DU 14 JANVIER

M. MICHEL signale la capture de *Niptus hololencus*, au Puy en septembre et novembre, et à Clermont-Ferrand en mai.

Le Buzard blafard dans la Haute-Loire

Par M. H. MANEVAL

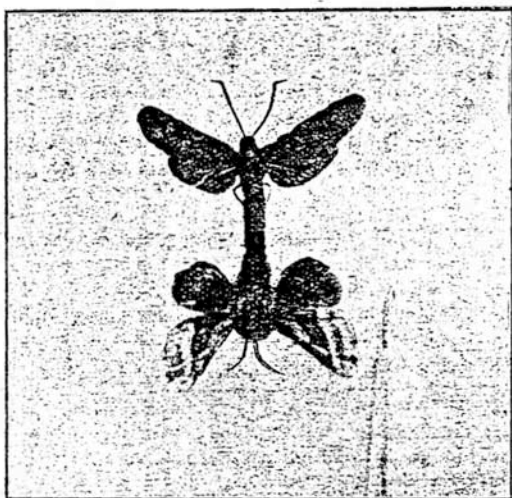
Buzard blafard ou Buzard de Swainson (*Circus macrurus* Gmelin ; *C. swainsoni* Smith ; *C. albescens* Lesson). — Un individu femelle de cette

espèce a été tué au fusil au Chambon-sur-Lignon, lieu d'Arcelet, à 950 mètres d'altitude (Haute-Loire), le 25 août 1923. Il faisait partie d'un groupe en migration, qui stationnait depuis quelques jours sur les bords du Lignon, dans les clairières des bois de pins. Ces oiseaux paraissent se livrer surtout à la chasse aux gros orthoptères. L'individu tué avait dans l'appareil digestif : 1° 12 sauterelles vertes (*Locusta viridissima*) ; 2° 18 dectiques (*Decticus verrucivorus*) ; 3° un rongeur, probablement *Mus sylvaticus*. Ce buzard figure dans ma collection. La capture de cette espèce paraît assez rare en France pour mériter d'être signalée.

Accouplement de deux papillons d'espèces très différentes

PAR M. D. GERVAIS

J'ai capturé, le 10 juillet 1915, sur les coteaux de Vernon (Eure), un couple de papillons constitué par un ♂ de *Malacosoma castrensis* et une ♀ de



Zygena Hippocrepidis. J'ai photographié ce très curieux accouplement dont l'original figure dans ma collection.

SEANCE GÉNÉRALE DU 28 JANVIER

De l'œuvre scientifique de Philippe THOMAS ; rôle mondial actuel de ses découvertes ; hommage à rendre à sa mémoire par la région lyonnaise, son pays natal.

M. ALLEMAND-MARTIN, docteur en sciences, professeur au Lycée du Parc, expose en une causerie fort documentée et illustrée de projections photographiques, l'œuvre considérable de Ph. THOMAS. Il envisage ses travaux : 1° au